

LE VAL D'INFOS



Les Voix du Val d'Ornay enchantent la Bretagne



Maison de Quartier du Val d'Ornay
9 rue Charles Péguy
85000 La Roche sur Yon

☎ 02.51.47.36.63 E-mail : valdornay@acyaq.fr

Votre journal de la rentrée 2014



Edito

Voici donc une nouvelle rentrée qui se profile.

L'été n'est pas encore fini mais il nous a réservé quand même de mauvaises surprises.

Le temps par exemple, la fête du jeu « 1,2,3 Soleil » qui a été annulée pour cause de pluie. Espérons que la fête de fin d'été du 29 août qui se passera à Saint André se fera sous de meilleurs auspices.

Cette rentrée va être très chargée pour notre maison de quartier. Nous devons présenter à nos partenaires Ville et Caisse d'Allocations Familiales le fameux PAGES (Projet d'Animation Globale et Sociale). Thierry, notre directeur, a été donc très occupé cet été à la mise au point de ce document important qui nous implique pour les 4 ans à venir. Nous avons un conseil d'administration de présentation le mardi 16 septembre 2014 à 18 heures 30.

Cette année, nous allons avoir de nouvelles activités dues à l'accueil de nouvelles associations. Vous en prendrez connaissance dans les pages qui vont suivre. Ceci enrichira nos propositions d'activités.

Je veux rappeler ici un des grands principes de nos maisons de quartier qui est « laïcité et tolérance ». Dans mon esprit, c'est un pléonasme. Quand on dit laïcité c'est qu'on accepte toutes les formes de pensée et de croyances, bien sûr on peut discuter de nos désaccords d'une façon simple et courtoise sans provocation. Nous savons tous ce qui se passe dans certains pays où l'intolérance conduit à la guerre.

Dès début septembre, nous nous retrouverons tous pour nos différentes activités, espérons ainsi voir de nouvelles têtes, c'est toujours un grand plaisir pour tout le monde de voir des nouveaux et ceci peut être très enrichissant.

Je souhaite à tous une très bonne rentrée avec plein de bonnes résolutions. N'oublions pas que nos maisons de quartier sont là aussi pour nous aider dans nos difficultés quotidiennes grâce à nos professionnels et nos bénévoles. Elles sont aussi un lieu d'écoute, de propositions que vous pouvez faire les uns ou les autres pour améliorer le mieux vivre ensemble.

*Michel GRAND,
Président d'Ensemble au Val d'Ornay*



Sommaire

Page 2 Edito / Sommaire

INFOS

Page 3 Trombinoscope
Page 4 Accueil de loisirs projet 2014/2015
Page 5 Infos CSC

**Pages 6 à 11
Les activités
De la maison de quartier**

**Pages 12 à 20
Les associations adhérentes
De la maison de quartier**

Pages 21 à 29 Retour ...

Page 30 Détente ...

Page 31 L'agenda ...

Page 32 Père mèle temps forts

« Le Val d'Infos »
Journal de l'Association Ensemble au Val d'Ornay
Directeur de la publication : Michel GRAND
N° ISSN : 1771-4559
Conception : Maison de Quartier
Impression : Imprimerie Belz La Roche sur Yon
Tirage : 1 850 exemplaires

**Prochaine parution :
Fin septembre 2014**

Les salariés que vous pouvez rencontrer à la maison de quartier :



La secrétaire
Emmanuelle RENAUD



L'agent d'entretien
Claudine MALLET



Le comptable
Cédric GALLAIS



La responsable
Enfance/Famille
Ingrid VENTROUX



Le Directeur de Projet de
Quartier
Thierry ETIENNE



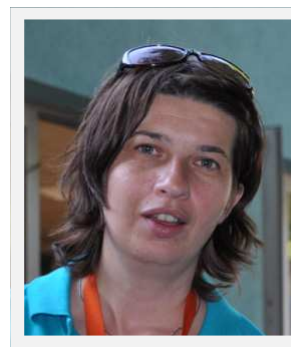
L'animatrice Arts Plastiques
Christine TESSON



La Directrice de
l' Accueil de loisirs
Laurence CHUSSEAU



L'Adjointe de
l' Accueil de loisirs
Virginie JAMAR



La responsable Jeunesse
Marie Flore GUENEGO

Le projet de l'accueil de loisirs 2014/2015

"L'enfant et son environnement"

Découverte des clubs sportifs à proximité de l'accueil de loisirs

Nous pourrons accompagner vos enfants aux entraînements de football, de hockey, de judo tous les mercredis après midi. Cela nécessite une inscription directement auprès des clubs. Nous mettrons en place durant les vacances scolaires des séances de découvertes multisports en partenariat avec des clubs.



Découverte des activités artistiques et culturelles

Les enfants pourront participer à des ateliers de chants, de découverte sonore, d'arts plastiques et culinaires. Nous accompagnerons les enfants au cinéma, aux spectacles, aux concerts ou faire des visites d'équipements artistiques...



Echange avec différentes générations

Par des rencontres organisées avec des personnes âgées, nous pourrons faire découvrir aux enfants différentes activités organisées par les Aînés.



Découverte de la nature

Des ateliers jardinage, culture et nature seront mis en place tous les mercredis après midi (parcelle cultivée dans les jardins familiaux à proximité de l'accueil de loisirs).



Le jeu et la détente seront bien sûr favorisés pour que les enfants puissent profiter pleinement de leur temps libre.

Randonnez avec le CSC

(RE)DÉCOUVREZ LE MARAIS POITEVIN ET SON PATRIMOINE
LE DIMANCHE 21 SEPTEMBRE 2014

1979
CSC
Val d'Ornay
2014
Fêtons nos 35 ans

Le matin, randonnée dans le marais poitevin autour de Maillezais et de son abbaye.
L'après-midi, promenade en barque sur les canaux du marais et de l'Autize.
Toute la journée, possibilité de jeux que vous aurez apportés : boules, palets, Mölkky, cartes, ...
Possibilité de visite libre de l'abbaye à 500m de 10h à 12h30 et de 13h30 à 18h
(Tarif adulte : 5 €; - 18 ans : gratuit)

Modalités pratiques : Départ à 8h00 en car de la Maison de Quartier du Val d'Ornay ; Retour prévu vers 19H30

Tarifs : Adulte : 10,00 €, Enfant -14 ans : 5,00 € Adhésion obligatoire.

Inclus : Le transport en car, location des barques, goûter en fin de journée.
Prévoir son pique-nique et sa collation.



Inscriptions : Lors de la présentation des activités du samedi 13 septembre 2014 de 10H00 à 12H00 à la Maison de quartier du Val d'Ornay (nombre de places limité).
Renseignements : Nadine : 02.51.05.10.76 ; Jean-Paul : 02.51.05.09.43
<http://csc.valdornay.online.fr/2014-15/>

Joyeux anniversaire !!

Le Centre Socio Culturel vous invite à fêter son 35^{ème} anniversaire
le Samedi 11 Octobre 2014 à la Maison de Quartier du Val d'Ornay



Programme :

■ De 9H30 à 11H30

Rallye photographique autour de la Maison de Quartier. A l'aide d'un plan, découvrez les lieux des prises de vue fournies au départ. Ouvert à tous, par équipe ou en individuel.

■ A partir de 12H00

Repas animé (chants, jeux, etc ...), spectacle !

Au menu :

Apéritif et mises en bouche
Salade landaise
Poulet Basquaise
Fromage
Gâteau d'anniversaire ... et ses bulles ...
Café— (Vins compris)



Modalités pratiques :

Inscriptions :

Le samedi 13 Septembre 2014 de 10H à 12H
à la Maison de Quartier du Val d'Ornay

Tarifs :

Adultes : 14 €

Enfants : -14 ans : 7,00 €; - 7 ans : Gratuit

■ Dans l'après-midi :

Le CSC vous ouvre ses archives ...
diaporama, photos !
Jeux (palets, boules, cartes)



Un cadeau offert à chaque participant

Pour plus d'informations, contacter :

Laurent : 02 51 62 28 30 ou Sylviane : 02 51 44 87 27
de 18H00 à 20H00

Les Activités

La marche du Lundi



Cette activité hebdomadaire d'Ensemble au Val d'Ornay se déroule chaque lundi sur des parcours de randonnée du Pays Yonnais excepté en juillet et en août. Elle s'adresse à tous les amateurs de randonnée du quartier et d'ailleurs en dehors de tout esprit de compétition. Les déplacements s'effectuent en voitures particulières.

Le rassemblement a toujours lieu sur le parking de la Maison de Quartier du Val d'Ornay pour un départ à 13 h 30. Deux réunions (en janvier et en septembre) permettent de faire une évaluation de l'activité, d'établir un programme de randonnées, de prévoir les deux sorties à la journée et d'organiser la marche en semi-nocturne.

A l'issue de chaque randonnée, nous nous retrouvons pour un goûter convivial dans la Maison de Quartier.

Depuis deux années, nous proposons à nos marcheurs deux circuits respectifs : un circuit 5/6 km et un circuit 9/10 km afin de respecter le rythme de marche de chacun(e).

Il est demandé à chaque participant :

- d'adhérer à E.V.O. (Ensemble au Val d'Ornay).
- de s'assurer auprès de son médecin de son aptitude à l'activité « marche ».
- de porter des chaussures adaptées à la marche sur des terrains variés.
- de prévoir un vêtement de pluie en cas d'intempérie.
- de se munir d'une seconde paire de chaussures pour éviter de salir le véhicule à l'issue de la randonnée.
- d'accepter de reconnaître un parcours par année (possibilité d'une prise en charge à plusieurs).
- de vérifier auprès de sa compagnie d'assurance que le contrat couvre les personnes transportées dans son véhicule personnel.

Rappel : reprise de l'activité le lundi 1er septembre pour un départ de la Maison de Quartier à 13 h 30. Randonnée autour du lac de Moulin Papon (parcours de 6 ou 9 km).



La Chantierie

Les « Voix du Val d'Ornay » font leur rentrée

La saison 2014/2015 débute le **mercredi 3 septembre prochain** avec une première partie de 17 h 45 à 18 h 15 suivi de 18h 30 à 19h 30 d'une seconde partie, comme les années précédentes.

Vu le nombre de choristes, les inscriptions pour cette nouvelle saison s'arrêteront le 30 septembre 2014.

Pour tous renseignements ou contacts :

↳ Maison de Quartier du Val d'Ornay : 02.51.47.36.63 E.mail : valdornay@acyaq.fr

↳ ou Lucie Poirier, animatrice : 02.51.37.54.57 - 06.30.48.41.47

E-mail : poirierlucie@yahoo.fr ou luciepoirier@laposte.net



Les Activités

L'atelier du temps libre



Les jeudis après-midi

Tout au long de l'année, chaque jeudi après-midi, les petites mains franchissent les portes de la Maison de Quartier chargées de matériel dans le but de créer au gré des fantaisies, des objets glanés ça et là dans les magazines spécialisés dans la déco, le recyclage, les loisirs créatifs....toujours dans la

bonne humeur et très souvent autour d'un goûter offert par l'une ou l'autre, et d'un café ou thé. L'atelier s'intitulant « **temps libre** » se veut sans contrainte, pendant que quelques-unes entament ou continuent une œuvre, d'autres se jugeant *modestes*, disons plutôt *timides*, préfèrent apporter leur tricot. Peu importe, l'essentiel étant de passer un après-midi dans la convivialité et l'écoute des autres.

La langue se délie aussi vite que les gestes méticuleux et les rires sont quelquefois explosifs.



L'atelier d'arts plastiques

Offrez-vous une année d'arts plastiques avec votre enfant ...

Christine Tesson, plasticienne, propose des ateliers « parents-enfants » deux samedis après-midi par mois, de 14h00 à 17h30.

Venez découvrir le dessin, la peinture, le modelage...

Réalisation d'œuvres individuelles ou collectives.

Un temps festif autour d'un goûter est prévu et offert à chaque séance.



Tarifs :

180 € pour un enfant accompagné d'un adulte, **104 €** pour un adulte seul et **76 €** pour un enfant seul (attention 4 places seulement pour les plus de 10 ans uniquement)

19 séances de septembre 2014 à juin 2015 (planning et règlement fournis à l'inscription)

Inscription à l'année, matériel fourni.

Possibilité de payer en 3 fois sans frais.

Reprise des activités dès le samedi 20 septembre 2014

Informations et inscriptions le jeudi 11 septembre de 17h00 à 18h30 et le mardi 16 septembre de 16h00 à 18h30.

Contacts:

Christine Tesson et Ingrid Ventroux – Maison de quartier du Val d'Ormay

Les Activités

Le Ludobébê

Venez en famille ...

Lieu : Maison de quartier du Val d'Ornay

Ludobébê

« Pour que mon enfant joue et s'éveille tout naturellement »

Lieu ouvert adapté à la petite enfance (0-3 ans) avec piscine à balles, parcours de motricité, jeux d'imitation, coin lecture ...

Accueil par une professionnelle et proposition d'ateliers tous les 1^{ers} et 3^{èmes} jeudis de chaque mois (bricolage, peinture, expression, chant et danse ...).

Tous les mardis et jeudis de 9h00 à 11h15 pendant les périodes scolaires

Tous les jours pendant les vacances 9h00-12h00 / 14h00-18h00

2 Actions à retenir cette année

Café parents sur le thème de la petite enfance, en collaboration avec la CAF, sur le quartier.
Soirée film/débat avec l'association « J'ai pas envie ! ».



Ouvert à tous pendant les vacances scolaires. Réservé aux habitants du quartier du Val d'Ornay pendant les périodes scolaires.

Organisé par la Maison de Quartier du Val d'Ornay avec la présence de l'association « J'ai pas envie ! ».

Renseignements auprès de la Maison de Quartier.
02 51 47 36 63

Adhésion familiale et participation de 1 Euro pour l'année.



Création graphique : Sophie Bergeron 06 83 35 15 15
www.maisonquartiervalornay.com



Le Lud'Ornay

Pour les plus grands ...

Les objectifs:

- Favoriser l'éveil culturel des enfants âgés de 3 à 11 ans
- Permettre aux enfants de rencontrer et de pouvoir jouer avec d'autres enfants du quartier
- Renforcer la relation parents/enfants

Fonctionnement :

- Ouvert pendant toutes les périodes de vacances scolaires, du lundi au jeudi 9h00 à 12h00 et 14h00 à 18h00 et le vendredi jusqu'à 17h00
- Autorisé aux enfants de 3 à 11 ans uniquement accompagnés d'un adulte
- L'accès au Lud'Ornay est GRATUIT
- Le Lud'Ornay est ouvert pour tous les habitants

Règlement intérieur :

- Veiller au respect des plus petits
- Enlever les chaussures pour aller dans la piscine à balles et sur les tapis bleus
- Interdit à la nourriture sur l'espace de jeux, n'hésitez pas à vous rendre à l'espace accueil de la maison de quartier pour prendre votre café...
- Veiller au rangement des jeux au moment de votre départ
- Pour le respect de tous, veiller à ne pas être trop bruyant
- Veiller au respect des jeux qui vous sont prêtés

Les Activités

L'accueil de loisirs de l'Angelmière



Pour les enfants de moins de 3 ans scolarisés à 12 ans

Objectifs

Le projet de l'accueil de loisirs est de proposer un espace de jeux et de découverte en adaptant la journée au rythme des plus petits.

Pour qui ?

Accueil des enfants par groupe :
2-3 ans scolarisés, 4-5 ans, 6-8 ans, 9-12 ans

- En demi-journée les mercredis avec repas
- En journée ou demi-journée pendant les vacances scolaires avec ou sans repas

Encadrement

Les animateurs qui accueillent vos enfants sont diplômés BAFA ou en cours de formation.

- 1 animateur pour 12 (+ 6 ans)
- 1 animateur pour 8 (- 6 ans)

Lieu

L'accueil de loisirs est situé place Françoise Dolto (groupe scolaire de l'Angelmière)

Quand ?

Ouvert tous les mercredis à partir de 12h15 et jusqu'à 17h15 (accueil possible jusqu'à 18h45) et tous les jours pendant les vacances scolaires de 8h45 à 17h15 (accueil possible à partir de 7h30 jusqu'à 18h45).

Comment ?

- Inscription au préalable 8 jours avant.

Les mercredis après-midi :

➤ Pour les enfants des écoles Jean Moulin, Flora Tristan, la Généraudière, Montjoie une navette gratuite est mise en place à partir de la fin de classe pour les amener sur le site de l'Angelmière (prise en charge par un animateur de l'accueil de loisirs à la sortie de l'école)

L'inscription pour le seul repas ne sera pas possible.

- Possibilité d'accueil le soir sur les Maisons de quartier des Forges et de St André.
- Un service de navette gratuite pour les enfants de Forges et de St André est mis en place le soir.

Pendant les vacances scolaires (ouverture toute la journée 7h30 à 18h45) :

- Possibilité d'accueil matin et soir sur les Maisons de quartier Forges et St André.
- Un service de navette gratuite est mis en place le matin et le soir dans les maisons de quartier de Forges et St André.



Tarifs

- Tarifs en fonction du revenu fiscal (carte famille)
- Demande à faire au service Accueil parents de la Ville
- Adhésion obligatoire à l'une des 3 maisons de quartier (Val d'Ornay, Forges, St André)

Renseignements, Contacts

- Contacts sur le site de l'Angelmière seulement les jours d'ouverture au 06.86.21.54.75

Val d'Ornay :
9 rue Charles Péguy
Tél. : 02.51.47.36.63
enfance.valdornay@acyaq.fr

Saint André :
Chemin Guy Bourrieau
Tél. : 02.51.62.28.99
saintandre@acyaq.fr

Forges :
Rue Pierre Bacqua
Tél. : 02.51.05.07.40
forges@acyaq.fr



Les Activités

Le club de jeunes



Septembre 2014—août 2015

Les animateurs vous accueillent sur les accueils jeunes :

Hors vacances scolaires :

- **Au Val d'Ornay**
le mercredi et le samedi de 14h à 18h
- **A Saint André d'Ornay**
le mercredi de 14h à 18h
- **A Forges**
Le mercredi de 14h à 15h, puis navette à 15h vers le club de Saint André (retour à 18h)
Le vendredi de 17h à 19h
L'accompagnement après l'école pour les collégiens de 17h15 à 19h le mardi et le jeudi.



Pendant les vacances scolaires :

- **Au Val d'Ornay**
du lundi au vendredi de 14h à 18h
- **A St André d'Ornay**
du lundi au vendredi de 14h à 18h
- **Aux Forges**
du lundi au vendredi de 14h à 15h puis navette à 15h vers le club de St André (retour 18h)
et le jeudi soir de 20h à 23h.



Le point livres

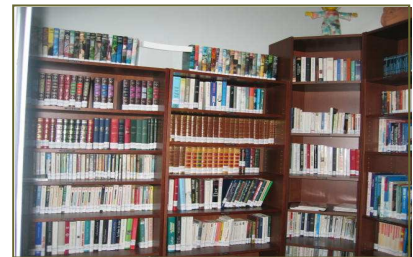
Horaires d'ouverture :

Mardi : 9 h 30 à 11 h 30

Jeudi : 9 h 30 à 11 h 30

Vendredi : 9 h 30 à 11 h 30

Il n'est possible d'emprunter et de rapporter les livres
que pendant les **horaires indiqués ci-dessus**.
Adhésion à la maison de quartier obligatoire



Nous sommes également abonnés à la presse locale :
Ouest France et le Journal du Pays Yonnais.
N'hésitez pas à venir les consulter à la Maison de Quartier autour d'un café
ou d'un thé, vous serez les bienvenus.

Les Activités

"A tout âge, vivre et habiter ensemble"



(Ex groupe VVQ « Vivre et Vieillir dans son Quartier »)

Activités 2014-2015 du groupe

Réalisation et animation du projet de lotissement de maisons adaptées

Nous avons engagé, avec la nouvelle municipalité, la reprise de ce dossier. Notre objectif demeure une réalisation innovante, animée et intégrée à la Maison de Quartier, par une équipe de bénévoles et de professionnels.

Maintien des liens intergénérationnels à travers :

♦ La vie quotidienne au lotissement de maisons adaptées. Une charte de « bon voisinage » a été ébauchée et sera proposée aux habitants d'âges variés de ce lotissement.

♦ **Le repas convivial du dimanche** ouvert à tous les âges. Ce repas qui est autogéré par notre équipe, aura lieu :

- dimanche 23 novembre 2014
- dimanche 25 janvier 2015
- dimanche 22 février 2015
- dimanche 22 mars 2015

♦ Nos liens avec l'école primaire de la Généraudière : repas partagés avec les enfants, participations aux animations de l'accueil matin et soir et aux activités péri-éducatives.

Activités diverses pouvant répondre aux attentes et besoins intergénérationnels

- ♦ Reprise du « Gout'Ecoute si la demande est renouvelée, en particulier, pour les personnes isolées
- ♦ Sorties découvertes en lien avec le club des Aînés
- ♦ Pédi-bus si les familles sont demandeuses
- ♦ Création d'un groupe de « Visiteurs » pour aller au devant des personnes isolées.

Merci à ceux, plus jeunes, qui auraient un peu de temps à nous consacrer, de se faire connaître auprès de la maison de quartier.

Nous les contacterons pour plus de détails.



POUR QUOI FAIRE ?

- Pour prendre conscience de son corps : par les postures, en l'étirant, en le tonifiant.
- Apprendre à respirer pour : se revitaliser, aider le contrôle du mental.

SE DETENDRE – SE RELAXER

Tout le monde peut pratiquer le yoga.

UNIR LE CORPS ET LE MENTAL DANS LA DETENTE

« L'homme porte en lui toutes les Merveilles qu'il cherche au-dehors »

Reprise des cours :

A partir du lundi 15 septembre 2014

1 ère séance sans engagement.

Le yoga

Tarifs :

- 130 € l'année (possibilité de faire 3 chèques)
- ♦ 42 €+ adhésion 2014 (7€) débitée septembre 2014
- ♦ 44 €+ adhésion 2015 (7€) débitée en janvier 2015
- ♦ 44 € débité en avril 2015

Tarif spécial demandeur d'emploi (85 euros) et étudiants sur justificatif. Chèques vacances acceptés.

Les cours ont lieu le :

lundi de 10h30 à 11h45 et mercredi de 20h à 21h30

Pour le cours, apporter un tapis (ou un duvet) et une tenue confortable

Intervenante : Sylvie BEAUJARD
Association Harmonie Verte
Tél. 06.16.32.33.93 ou 02.51.31.39.67
sylvie.harmonie@orange.fr

Les Associations Adhérentes

Arc en Ciel

SAISON 2014/2015



Vous souhaitez :

- entretenir votre forme physique
- maintenir votre équilibre
- acquérir de la souplesse
- préserver votre mémoire

VENEZ VOUS INSCRIRE aux permanences qui se tiendront à la Maison de Quartier du Val d'Ormay 9, rue Charles Péguy — LA ROCHE SUR YON les

Lundi 23 juin 2014 de 18 h 30 à 20 h 00
ou le
Jeudi 26 juin 2014 de 18 h 30 à 20 h 00

une permanence supplémentaire se tiendra le :
lundi 1er septembre 2014 de 18 h 30 à 20 h 00.

Les cours de l'Association « ARC EN CIEL » G.V. sont assurés par des animatrices diplômées proposant des cours variés y compris un cours de marche nordique.

A la rentrée de septembre 2014, un cours spécifique « ABDOS-FESSIERS » « RENFORCEMENT MUSCULAIRE » sera mis en place le vendredi matin de 10 h à 11 h.

Pour toute information complémentaire : joindre
Brigitte ROBLIN au 02.51.05.22.94 ou **Lydie BOISSEAU** au 02.51.62.15.95 ou **Sylvie CHAIGNEAU** au 06.71.17.08.70

Les cours proposés :

LUNDI : 2 cours

18h30/19h30

19h45/20h45

Animatrice : REGINE

MARDI :

19h00/20h00

Animatrice : ANNE

MERCREDI : GYM SENIORS

10h15/11h15

Animatrice : REGINE

JEUDI : 2 cours

18h00/19h00

19h00/20h00

Animatrice : REJANE

VENDREDI : 2 cours

9h00/10h00

10h00/11h00

Animatrice : REJANE

VENDREDI : Marche Nordique

19h00/20h30

Animatrice : Anne

Les Associations Adhérentes

Association des Paralysés De France

Délégation de Vendée
Tél. 02 51 37 03 47
Email : dd.85@apf.asso.fr



🔗 **Blog juridique de l'APF : <http://vos-droits.apf.asso.fr>**

<http://vos-droits.apf.asso.fr> est un outil d'informations et de conseils destiné à toutes les personnes en situation de handicap et aux professionnels, afin de leur permettre de connaître leurs droits et de devenir acteurs de ceux-ci.

Il s'agit de rendre accessible des réglementations souvent complexes par le biais de fiches pratiques, de notes juridiques, de recours et lettres type ou encore d'alertes sur des pratiques illégales.

Le blog <http://vos-droits.apf.asso.fr> a été créé suite au constat suivant : les dispositifs régissant le droit des personnes en situation de handicap étant complexes, des refus d'accès à ces droits ou des mauvaises applications des réglementations arrivent fréquemment.



La Délégation Départementale de l'APF reste bien entendu à votre disposition pour vous accompagner dans vos démarches. Pour joindre la Délégation Départementale : 02 51 37 03 47 ou dd.85@apf.asso.fr

A consulter sans modération !

🔗 **Transport des élèves en situation de handicap**

Tout élève qui, en raison de sa situation de handicap, ne peut pas utiliser les moyens de transport en commun, bénéficie d'un transport individuel adapté entre son domicile et son établissement scolaire dont les frais sont pris en charge par le département du domicile de l'élève, quel que soit l'établissement fréquenté, dans le cadre de la scolarisation en milieu ordinaire (de droit commun).

**Si vous rencontrez des difficultés, n'hésitez pas à contacter la Délégation APF
02 51 37 03 47 ou dd.85@apf.asso.fr**



J'ai pas Envie

Présidente : Martine Doucet-Lucas (02.51.05.37.47)

Nos objectifs

Le but de l'association est de s'appuyer sur une alliance forte entre les parents de jeunes enfants et les professionnels attachés à la petite enfance pour lutter contre le développement de la violence dans les relations sociales.

Nos actions

- Réunion mensuelle des adhérents.
- Publication d'un journal, 2 fois par an.
- Intervention à la demande d'associations de parents d'élèves, centre sociaux et autres organismes liés à la petite enfance pour des soirées-débat dans le département de la Vendée.
- Organisation de conférences avec des personnalités scientifiques ou autres spécialités liées à notre engagement.
- Participation au Ludobébé du Val d'Ornay à plusieurs ateliers d'école.
- Relation avec les villes jumelles.
- Soirées Envie de parler, débats, autour de films, de thèmes choisis.

Les Associations Adhérentes

Club des Aînés



Président : Jean GUILLET



Avec 75 adhérents et adhérentes en été 2014, les "Aînés du Val d'Ornay" continuent leur progression en effectif. Au cours de la saison 2013-2014, ils ont apprécié le nouveau mobilier de la grande salle de la maison de quartier. Plus confortable et plus facile à ranger, il améliore beaucoup les conditions d'accueil des rencontres amicales et festives de chaque mardi après-midi. Elles se poursuivent sans interruption tout au long de l'année et les jeux d'intérieur proposés (belote, tarot, scrabble et maintenant rami... plus quelques autres) attirent toujours plus. L'ambiance est excellente. La fête, tous les deux mois, des anniversaires y contribue et deux sorties annuelles aussi. Cette année, la possibilité a été offerte d'aller fêter la Saint-Valentin au Fenouiller et dans ses alentours. C'était le 9 février. Et puis, le 10 juillet, c'est une sortie "florale" à Angers qui a illustré les premières semaines de l'été. Cela, grâce à une équipe d'animation qui a la volonté d'offrir au club des programmes financièrement accessibles mêlant agréablement festivités et découvertes. Merci à ceux et celles qui la font vivre.

Et la vie continue. En septembre, l'assemblée générale fera le point sur l'exercice passé et préparera l'avenir. Il n'y aura sans doute pas de révolution. Simplement la continuité dans la volonté d'offrir à tous ceux et à toutes celles qui le souhaitent d'oublier quelque temps la solitude en passant ensemble d'agréables moments.

Le Club des Aînés a son siège à la maison de Quartier du Val d'Ornay où toute correspondance peut lui être adressée. Les nouvelles inscriptions peuvent se réaliser très simplement en venant le mardi après-midi rencontrer un responsable du Conseil d'administration.



Présidente : Sylviane JIMENEZ

Le Centre Socio Culturel est né en Octobre 1979. Notre association a pour but de développer la vie sociale et culturelle et favoriser les échanges entre les habitants du quartier en leur offrant une large gamme d'activités ouvertes à tous.

3 grands thèmes sont proposés : les animations, les randonnées et les voyages.

▪ **Les Animations** : des spectacles à l'extérieur ou bien du théâtre à la Maison de quartier, des sorties familiales à l'organisation de repas conviviaux, tout un panel d'animations variées et différentes.

▪ **Les Randonnées** : qu'elles soient pédestres, à la demi-journée (10 km environ) ou à la journée (12 ou 24 km) ou bien sur 3 jours. Elles sont également cyclistes depuis peu. Toutes nos sorties sont familiales et accessibles au plus grand nombre.

Centre Socio-Culturel

▪ **Les Voyages** : d'une journée à trois jours consécutifs, nos programmes sont établis pour partir à la découverte d'un lieu, d'une région. Ce sont toujours de très beaux souvenirs à rapporter de ces escapades.

Pour en savoir plus sur nos activités, visitez notre site internet : <http://csc.valdomay.online.fr>



Les Associations Adhérentes

A.J.A.F.P.Y.



(Association des Jardins Familiaux du Pays Yonnais)

Président : Jacques-Benjamin Rouault

- Participer à l'initiative et à la découverte de la nature et de l'écologie par des actions communes entre les deux associations (jardin, ramassage d'osier ...)
- L'AJAFPY s'est engagée à mettre à disposition une parcelle à Ensemble au Val d'Ornay dans le cadre de son projet « à petits pas ».

La cité Jean-Pierre Geay, située dans le quartier de l'Angelmière regroupe 118 jardiniers sur des parcelles mesurant de 50 à 200 m² environ.

Au cours de l'Assemblée Générale à la Maison de Quartier du Val d'Ornay, les adhérents éliront leur Bureau composé de 11 membres actuellement. Celui-ci se charge de faire respecter le règlement inté-

rieur, de gérer le budget annuel, d'organiser deux journées de travaux collectifs par année (au printemps et à l'automne) en vue de maintenir le bon état de la cité et de prévoir des améliorations pour le bien-être des jardiniers.

Pour développer la convivialité, notre association organise une Fête des jardiniers durant l'été et une journée « Pêche à la truite » au printemps.

Pour bénéficier d'une parcelle disponible, rendez-vous à la Mairie annexe de Saint André d'Ornay ou sur le site internet de la Ville.

A titre d'information, le prix de la cotisation pour 2014 s'élève à 0.27 € par m² + 8.40 € (montant de la cotisation annuelle à l'A.J.A.F.P.Y.).



Président : Eric Neveu

Avec plus de 200 licenciés, 11 équipes et une école de football labellisée par la FFF, le Football Club Généraudière Roche Sud (FCGRS) est la plus importante association du Quartier du Val d'Ornay.

Dès 6 ans, les enfants (filles ou garçons) peuvent pratiquer le football sur des terrains aux dimensions réduites avec une approche ludique. Ce ne sera qu'à partir de l'âge de 9 ans que commenceront les choses plus sérieuses.

Mais le football c'est aussi un sport d'adulte (4 équipes), et ce, jusqu'à la catégorie Loisirs où cer-

Football Club Généraudière

tains pratiquants sont plus proches de la retraite que de leur première licence !

Venez en famille découvrir et soutenir l'équipe de votre quartier le Football Club Généraudière Roche Sud .

Le FCGRS sur Internet :

<http://fcgeneraudiere.canalblog.fr>

Secrétaire : Mme Brillouet Annick
fcgeneraudiere.secretariat@laposte.net
Tél. : 06.09.76.61.22 – Fax 02.51.62.75.50

Contact : Natacha Guyon 02.51.31.39.70

Initiation et pratique de la pétanque, championnat et concours.



Pétanque

Les Associations Adhérentes

DMF 85



Présidente : Sylvie Perrin ☎ 02.51.36.09.65

La Dyspraxie, un handicap caché.

Que sont les dyspraxies ?

Ce sont des anomalies de la planification et de l'automatisation des gestes volontaires.

La réalisation d'un geste résulte de la gestion coordonnée et automatique de nombreux facteurs temporels et spatiaux qui font l'objet d'une pré-programmation cérébrale.

Celle-ci est incomplète, voire inexistante chez les dyspraxiques et le geste ne devient jamais automatique et nécessite toujours un contrôle volontaire extrêmement fatigant.

Dans le cas de la dyspraxie visuo-spatiale, se rajoutent des troubles du regard, de la perception visuelle et de la représentation de l'espace.

Les manifestations les plus courantes

L'enfant dyspraxique conçoit bien les gestes mais n'arrive pas à les organiser ni à les réaliser de

façon harmonieuse :

- il est maladroit, lent et toutes ses réalisations motrices et graphiques sont médiocres, informes, brouillonnes
- il a besoin d'aide pour s'habiller et se laver, bien au-delà de l'âge normal et même lors des repas (il ne sait pas couper sa viande et mange « salement »)
- il présente un retard graphique important et durable (dysgraphie), ses dessins sont pauvres et il accède difficilement à l'écriture cursive
- il a du mal à s'organiser dans son travail (préparer son cartable ...)
- il a du mal à utiliser une gomme, une règle, une paire de ciseaux.

En cas de dyspraxie visuo-spatiale, il éprouvera des difficultés dans toutes les tâches où les composantes spatiales sont importantes : géométrie, géographie, dyscalculie spatiale, lecture (lenteur)

Mais c'est un enfant intelligent, curieux et parfois beau parleur qui apprend avec plaisir et efficacité.

La dyspraxie est un réel handicap, il faut bien connaître cette pathologie :

- pour comprendre et aider son enfant
- pour pouvoir l'expliquer à l'enfant lui-même, à ses professeurs, à son entourage afin de ne pas laisser s'installer de doute quand à ses capacités mentales, à sa bonne volonté, pour éviter qu'il ne développe des troubles du comportement et perde confiance en lui
- pour favoriser ses aptitudes particulières (la curiosité, la mémoire, l'intelligence, la bonne performance à l'oral ainsi qu'une culture générale étendue.

Pour plus de renseignements et adhérer à l'association, contacter Sylvie PERRIN.



Urban Connexion est une association basée à La Roche sur Yon et qui souhaite développer et favoriser les pratiques urbaines à connotation sportive et culturelle : skateboard, BMX, graff.

La promotion de ces activités se fait au travers de la participation de l'association à des événements d'ampleur, tel que le festival Météores, organisé chaque année par la Ville de La Roche sur Yon, mais aussi par la mise en place de stages de découverte ou d'initiation.

Les membres de l'association peuvent par ailleurs bénéficier de conseils techniques et d'un véritable accompagnement leur permettant de progresser, dans les meilleures conditions et avec du fun.

Forte d'une centaine d'adhérents, dont 90% de la frange des 17 - 25 ans, cette association est dynamique et mène des actions dans un rayon s'étendant parfois bien au-delà du département.

Urban Connexion

Les Associations Adhérentes

BMX



Le BMX Club vous invite, petit(e)s et grand(e)s à le rejoindre !

La discipline pratiquée au sein du BMX Club La Roche sur Yon se nomme RACE (course) ou BMX RACE, sport olympique depuis 2008.



C'est la discipline première du BMX. A l'origine, le BMX a été développé par des pilotes de motocross en Californie qui souhaitent concevoir un engin ludique pour eux et leurs enfants, leur permettant d'acquérir les bases techniques et ceci sans danger et à moindre coût.

La course se déroule sur une piste de 270 à 400 m parsemée d'obstacles : bosses simples ou doubles, whoops, tables, virages relevés ...etc. que les pilotes doivent franchir le plus rapidement possible. Huit pilotes se placent sur la grille de départ et s'élancent pour un tour. Les 4 premiers peuvent accéder à la manche suivante et ainsi de suite jusqu'en finale. L'effort de type sprint (de 30 à 50 secondes) et les sensations fortes que procure cette pratique sont particulièrement recherchés par les participants.

Grâce aux entraînements, un pilote de Race acquiert les qualités nécessaires suivantes : force explosive, coordination motrice, habileté technique, bon esprit tactique et sens de la course. Le pilotage doit être fluide de manière à perdre le moins de vitesse possible dans les virages et sur les bosses. Du point de vue de l'équipement, les pilotes doivent porter un casque intégral, une paire de gants, un pantalon et un maillot type moto-cross.

Les vélos ont des roues de 20 pouces, n'ont qu'un seul développement et sont équipés d'un frein exclusivement sur la roue arrière. Les cadres de ces vélos spécifiques sont courts et très nerveux, soit en aluminium ou matériaux composite. Des épreuves sont organisées sur l'ensemble du territoire aux niveaux départemental, régional, national et international.

Dans un cadre très agréable, sur sa piste de grande qualité reconnue, et homologuée pour recevoir des compétitions jusqu'au niveau national, autant pour le plaisir que pour la compétition, le BMX Club La Roche sur Yon accueille adultes, enfants, filles et garçons à partir de 5 ans.

Les entraînements sont encadrés par des entraîneurs passionnés et titulaires de brevets fédéraux. Cette saison encore, comme les précédentes, des pilotes du club participent à des compétitions jusqu'au niveau européen !

Suivant les niveaux, les entraînements ont lieu les mardi soir, mercredi après-midi, samedi matin et après-midi.

Le BMX Club La Roche sur Yon reprend ses activités après la trêve estivale sur la fin août.



Le BMX Club La Roche sur Yon vous propose de participer gratuitement aux Après-midi d'essai les samedi 6 et 13 septembre 2014 de 14h00 à 16h00.

Lors de ces essais, le club prête des vélos et des équipements (casque et gants).

Venez avec pantalon et haut à manches longues !

Les inscriptions auront lieu le samedi après-midi 20 septembre 2014.

Par la suite, le club peut louer des vélos pour démarrer les entraînements.

Pour tout renseignement, contacts : Nathalie au 02-51-05-47-19 ou : bmx.larochesuryon@orange.fr

Les Associations Adhérentes

Amicale Sportive du Palet Yonnais

Président : Pascal Besson ☎ 02.53.88.06.27

Si vous recherchez un loisir ou désirez vous détendre, oublier vos soucis et surtout tester votre adresse et faire partie d'une équipe dynamique et sympathique, nous serons heureux de vous accueillir au sein du club A.S.P.Y. (Amicale Sportive du Palet Yonnais).

Celui-ci s'adresse aux hommes et femmes de 16 à 90 ans.

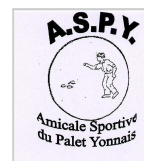
Pour plus de détails, nous contacter aux numéros de téléphone suivants :

- Monsieur Jean-Claude Bernard au 02.51.62.19.38

- Monsieur Guy-Marie Brizard au 02.51.05.28.57

- Monsieur Laurent Perrocheau au 02.51.34.29.48

Merci de votre attention et venez nombreux nous rejoindre.



Présidente : Maria Guérard ☎ 02.51.05.09.57

L'Association Michèle Bonnin accompagne les habitants des villages de Naouna, Daboura, Solenzo, une région située au Burkina Faso.

Les acteurs de l'Association englobent 3 domaines :

- **la santé** : prévention du paludisme, fabrication de moustiquaires, lutte contre la malnutrition infantile, ...
- **L'éducation** : construction d'un collège, Maison Familiale
- **Le développement local** : jardins des femmes, production de légumes pour une meilleure alimentation, l'hygiène autour des puits, c'est-à-dire la ré-

Michèle Bonnin

paration des margelles des puits et au niveau de la salubrité, construction de latrines.

Notre association compte 120 adhérents répartis en différentes régions de France. Nous sommes soutenus par différents partenaires (Pharmacie Humanitaire, Electricien Sans Frontière, Agence Eau Loire Bretagne).

Sur le Val d'Ornay, un certain nombre d'adhérents et de sympathisants participent activement à la vie de l'Association.

Site : <http://michelebonnin-burkina.com>

Président : Gérard Marionneau ☎ 09.50.84.54.40



« **Champ Solidaire** »

est une association de bénévoles du quartier du Val d'Ornay qui a pour objectif, grâce à la culture d'un champ de haricots, de soutenir

financièrement des projets de développement et de solidarité dans les pays économiquement les moins avancés.

Les travaux de binage, à la main ou à cheval, sont réalisés par les bénévoles à l'ancienne sans herbicide ni pesticide.

Champ Solidaire

Pour qui la récolte ?

Financements réalisés en 2013-2014 :

- Extension et alimentation en eau d'un jardin géré par un groupement de femmes d'un quartier de Tambacounda, ville du Sénégal jumelée avec la Roche sur Yon. Cette action est conduite par la maison de quartier du Val d'Ornay.
- Soutien à Aide et Action, association internationale qui a pour but l'amélioration de la scolarisation dans les pays en développement. www.aide-et-action.org
- Soutien à l'association Michèle Bonnin pour l'équipement en matériel de menuiserie d'une maison familiale au Burkina Faso.

Contact : champsolidaire@gmail.com

Les Associations Adhérentes

ASRY

Connaissez-vous l'ASRY ? (Amicale Sportive des Retraités Yonnais)



Cette association multisports, ouverte aux retraités (en partie ou totalement) existe à la Roche sur Yon depuis plus de 25 ans ...

Son siège social est à la maison de quartier du Bourg. Elle s'est développée considérablement ces dernières années en nombre d'adhérents (plus de 1000 en 2013-2014) et en nombre d'activités proposées (29 pour la prochaine année).

Mais quel est le secret de notre dynamisme ?

Il est très simple : il est dans le sérieux, la qualité de notre accueil, de notre organisation et de notre encadrement, assurés surtout par des adhérents bénévoles. Nous sommes dans une association de séniors où les mots : sport, santé, convivialité sont bien compris.

L'association est adhérente à la Fédération Française de la Retraite Sportive qui lui assure notamment la formation de ses animateurs bénévoles dans les différentes activités. Nos structures per-

mettent de dispenser aussi cette formation gratuitement aux adhérentes volontaires. Ce qui induit une adhésion peu élevée (36 euros/an) ouvrant ainsi l'association au plus grand nombre, c'est la raison sociale reconnue et dont nous sommes fiers. Seules les activités faisant appel à des professionnels ont un léger surcoût que nous essayons de maîtriser au maximum. D'autre part, l'adhérent peut choisir plusieurs activités (attention à la complémentarité des activités choisies).

Cette année, pour accompagner notre développement, nous avons sollicité l'adhésion à la maison de quartier du Val d'Ormay où nous espérons nous insérer avec la plus grande harmonie. Pour nous découvrir, nous connaître, savoir comment adhérer, allez sur notre site internet :

« asry.e-monsite.com ».

Le Président, André Devineau

Les différentes activités proposées à la maison de quartier (hors vacances scolaires) :

- les lundis, **activités dansées cool** (14h – 15h et 15h – 16h, chaque semaine)
 - les mardis, atelier théâtre (14h – 16h, 1 fois par quinzaine)
- les mercredis, atelier « autour du livre » 14h – 16h, 1 fois par quinzaine)
 - les jeudis, atelier sophrologie, avec Sylvie Beaujard, chaque semaine)
 - les vendredis, atelier jeux de société (14h à 16h, chaque semaine)



Vendéenne Eссор

La Vendéenne Eссор « Gym Form' Détente », association loi 1901, propose pour la saison 2014-2015 des séances de Gymnastique Spécifique Hommes :

- lundi soir, de 20h45 à 21h45, salle de sports de l'Angelmière, chemin de l'Ormay
- mercredi matin, de 9h à 10h, à la maison de quartier du Val d'Ormay.

Reprise des cours à partir du lundi 8 septembre 2014 à fin juin 2015 (hors vacances scolaires). Plaquettes disponibles sur les présentoirs dans les maisons de quartier et l'office de tourisme.

Pour tous renseignements :

- vendeennessor.over-blog.com ou Vendéenne Eссор au 06.04.04.43.77
- Animatrice (Réjane) au 06.21.46.19.81

Une séance d'essai offerte – Certificat médical obligatoire

Les Associations Adhérentes

Géné'R'actions

Association des parents d'élèves de l'école de la Généraudière



Objet : créer un lien entre les parents d'élèves lors de temps forts organisés par l'association tout au long de l'année. soutenir les projets et démarches des enseignants ou équipes pédagogiques sans se substituer au rôle pédagogique de ceux-ci. Il s'agit de structurer et fédérer les parents bénévoles autour d'idées et d'actions et aider financièrement les projets des enseignants et des équipes pédagogiques.

Dojo Yonnais

Le club créé il y a 38 ans par une petite poignée de personnes cherche maintenant à se développer pour toucher un grand nombre de personnes. En effet, le but de ce club n'est pas de préparer les gens à la compétition, mais avant tout d'apprendre à vivre en communauté dans le respect des autres. Bien sûr il y en a pour tous les goûts. Il y a des cours pour les plus jeunes qui veulent apprendre en s'amusant, puis des cours de perfectionnements ouverts à tous, même aux débutants où on leur apprend avant tout les bases.

Il propose des activités variées à partir de 4 ans, tel que des cours de découverte du judo pour les 4-6 ans, des cours de judo et de jujitsu pour tout le monde.

La vie du club est aussi marquée par les échanges avec le Judoverein de Gummerbach (<http://www.jvgummersbach.de>) qui ont lieu tout les ans autour d'une compétition amicale .

Contact : dojoyonnais@laposte.net

Salle de sport de l'angelmière
Chemin de l'Ornay
85000 La Roche sur Yon

tel: 02.51.62.12.63 (aux horaires des cours et en période scolaire)
Nicolas MASSE : 06 32 13 46 54



Sport Basket Yonnais

Contact :

Impasse René Caillé
85000 La roche Sur Yon

Téléphone salle : 02 51 62 13 72 (heures entrainements) Tél : 06 38 65 08 33

E-mail : basket.sby.info@gmail.com

Pique-nique intergénérationnel à la maison de quartier du Val d'Ornay



C'est par une belle journée ensoleillée que le pique-nique entre les 200 enfants de l'école de la Généraudière, la vingtaine de membres du groupe Vivre et Vieillir et les bénévoles de la maison de quartier a eu lieu permettant ainsi aux différents participants, petits et grands, de profiter des espaces de verdure à proximité de la maison de quartier. Ensemble ils ont partagé le repas préparé par le Centre Municipal de Restauration et l'équipe de l'école de la Généraudière qui malgré des conditions très différentes des autres jours a su rester disponible et a permis d'assurer la restauration de tous. Merci donc à Magalie et toute son équipe bien épaulée par Christophe.

Les bénévoles de la maison de quartier ont accueilli les enfants avec un cocktail de jus de fruits et des toasts en guise d'apéritif. Après le déjeuner

sur l'herbe, par classe, encadré par l'équipe d'animation de l'école, les ATSEM et les animateurs de la maison de quartier, les enfants ont pu se répartir dans différentes activités qu'ils ont pu en partie partager avec les bénévoles présents (jeux, flash mob ou tout simplement promenade au bord de l'Ornay).

Malheureusement le temps passe vite et dès 14 heures les enfants sont retournés à l'école pour poursuivre leur journée avec leurs institutrices et institutrices dont plusieurs étaient venus pour partager ce moment.

Une journée un peu particulière sans doute à refaire car tout le monde était satisfait de cette première expérience.



Retour

Famille

Parc "Le Grand Défi"



Sortie en famille dans un parc d'accrobranche le **samedi 19 juillet** à St Julien des landes...



Une trentaine de participants de tout âge pour découvrir et partager cette nouvelle activité...
Attention au vertige !!!

"Parc de la Belière"



Sortie au Parc de la Belière le **mercredi 23 juillet** à Talmont Saint Hilaire... 40 participants, (enfants, jeunes et adultes) prêts pour s'amuser et profiter des plaisirs de la plage !



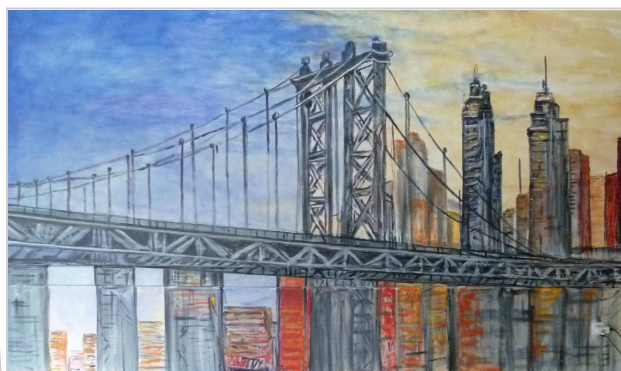
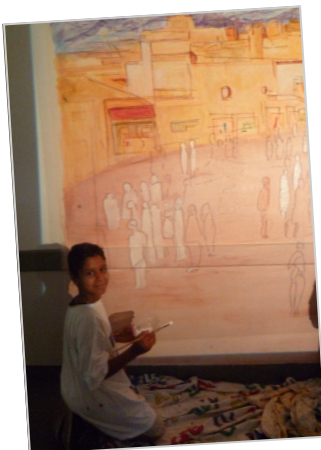
Chantier peinture au club de jeunes

Soutenus par les membres de l'atelier Arts Plastiques, les jeunes du quartier ont refait la décoration du club de jeunes.

Le chantier a duré une semaine.

Encadré par une professionnelle, Christine Tesson, (plasticienne), le résultat est superbe !

Bravo aux uns et aux autres.



Les séjours enfance de l'été 2014

Cette année, trois séjours ont été proposés par l'accueil de loisirs de l'Angelmière : un séjour pour les enfants âgés de 4 à 6 ans et deux séjours pour les enfants âgés de 10 à 13 ans.

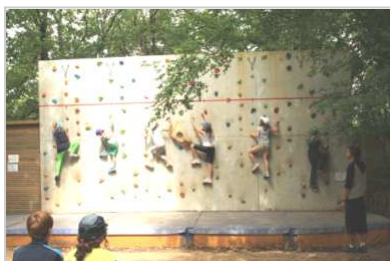
Ces séjours ont été encadrés par une équipe de trois animateurs fixes : Marina, Benjamin et Sarah.



Le premier séjour, **Wave Attitude**, se déroula à l'Aiguillon sur Mer. Planche à voile et catamaran était au programme. Les enfants étaient ravis de découvrir ces activités sportives avec soleil et vent au rendez-vous. Tout le monde est revenu bronzé et la tête pleine de souvenirs.



Pour le deuxième séjour, **Babe à la ferme**, direction la ferme de la Ferrière. Balade à tracteur, soins aux animaux, de quoi émerveiller les yeux des tous petits. Petit coup de cœur pour Dolly l'ânesse des lieux.



Pour le dernier camp, nous sommes allés à Mervent dans un camping à la ferme. Les enfants ont été mis plusieurs fois au défi avec escalade, construction de cabanes, kayak et tir à l'arc. Un camp qui porte bien son nom : **Sport toi Bien**.

Randonnée à Saint Vincent sur Jard



Le lundi 2 juin, nous sommes environ 50 personnes face à la Maison Clemenceau. La marche de 9 km emprunte un sentier qui débute par un chemin côtier surplombant la plage de la Ragnette où nous voyons plusieurs blockhaus, vestiges du mur de l'Atlantique de la 2^{ème} guerre mondiale. Nous avons poursuivi jusqu'au Port de Jard sur Mer avant de traverser une partie de la forêt où cohabitent les pins maritimes et les chênes verts.

Francis et Jean-Claude ont préparé avec soin cet itinéraire. L'autre groupe, encadré par Sylvie et Christiane, est parti de l'Esplanade Clemenceau pour une marche de 6 km 500, sur des chemins de terre et des chemins goudronnés. A St Vincent, vous pouvez découvrir l'ancienne Mairie coiffée de son campanile et l'Eglise romane du XII^{ème} siècle. Le « Clos Thorel » a été aménagé le long de la rivière. Le retour par le Goulet, la forêt de Jard et le chemin côtier longeant l'océan nous offre des paysages variés. Après l'apéritif offert par les accompagnateurs, les parties de boules sous un chaud soleil ont été acharnées. D'autres ont visité la Maison Clemenceau, joué aux cartes ou effectué une promenade. Encore une excellente journée conviviale pour les marcheurs du lundi.



Randonnée semi-nocturne

Du Val d'Ornay aux Fontenelles ...

Le mardi 1^{er} juillet marque notre dernière marche avant l'été. 50 marcheurs se sont rassemblés sur le parking de la Maison de Quartier avec leurs sacs à dos. Ce soir, nous partirons tous ensemble pour une randonnée de 10 km.... avec une pause pique-nique au Clos des Fontenelles. A cet endroit, Jeannot et Eliette ont amené l'apéritif et les petits

gâteaux pour le plaisir de tous les marcheurs. Au retour, Michèle, Marguerite et Guy ont préparé la traditionnelle soupe à l'oignon. Sortez vos bols....

Nous nous retrouverons **le 1^{er} septembre** autour de Moulin Papon pour la reprise. Vous pouvez toujours nous rejoindre si cette activité vous intéresse.



Les Choristes visitent la Bretagne



Vendredi 27 juin, aux premières lueurs du jour, 80 choristes prennent la route en car et minibus pour le charmant petit bourg de Rochefort en Terre.

Voyage sous la pluie pour une arrivée avec le soleil. Ils se retrouvent à midi sur la place du village pour chanter devant un public local et de passage, surpris et enthousiaste. Puis pause apéro et pique-nique en bordure d'un plan d'eau, pour revenir



visiter librement le joli Bourg de caractère.

Le retour se fait par une petite visite du centre de Redon, suivi d'un dernier pique-nique à Pontchâteau.

Bonne journée d'amitié entre choristes qui ne souhaitent que pouvoir la revivre la saison prochaine.



Une dernière répétition très conviviale

Mercredi 2 juillet, de nombreux choristes se sont retrouvés à la maison de quartier pour leur dernière répétition. Après avoir chanté, ils ont fait le point sur la saison passée et ont envisagé la prochaine.

A ce jour, 139 choristes sont inscrits.

Au courant de cette saison, les choristes ont fait 6 concerts pour des associations caritatives et des petits groupes ont assuré 37 prestations dans différents Foyers Logements.

Les choristes décident aussi de renommer leur groupe qui s'appellera désormais « Les Voix du Val d'Ornay ».

La soirée se termina par un petit pot de l'amitié auquel s'est joint le président Michel Grand et le directeur Thierry Etienne.



Sortie aux Florales Internationales de Nantes

1979



Fêtons nos 35 ans

Le Samedi 10 Mai 2014

Après les embouteillages du périphérique nantais et la pluie du matin, **39 personnes du CSC**, ont pu faire **pétiller leurs pupilles** dans cet espace aménagé pour quelques jours, en **jardins et paysages somptueux de couleurs et d'imagination créative !**

Les halls d'exposition sont pris d'assaut, pour se mettre à l'abri ! Avec un peu de **patience**, on se **faufile** parmi la foule pour découvrir la **grâce aérienne de danseuses** rendant encore plus réelle la reconstitution des **paysages fleuris de leur pays**, tel que l'Espagne, le Japon, la France...



Quel **plaisir** aussi d'imaginer les clochettes des **fuchsias** habillés d'un **camaïeu de pourpre**, mauve, rose et bleu, esquisser comme un pas de danse accroché aux **notes claires de la harpe !**

Que dire aussi des **roses fardées** de leur **plus belle toilette** qui semblent être sous le **charme du doux son du piano !** Scènes **apaisantes et romantiques** pour **bercer tous nos sens...**

Là, les **jardiniers aiguisent nos papilles** par des **immenses mandalas** constitués de **fruits et légumes appétissants aux couleurs vives !** De quoi nous redonner de **l'énergie** pour poursuivre la visite...

Ici, les **artistes jouent** avec ce que **la nature nous offre de plus rare** : les **cactées fleuries** dans le **sable du désert**, s'opposent aux **plantes humides** d'une **mangrove mystérieuse...**

De l'autre côté, c'est un **tapis frais et coloré** du décor d'une **cascade et pagode asiatique** ; qui, des **flamboyants rhododendrons**, des **odorantes pivoines** ou des milliers de **cœurs dentelés si sensuels des orchidées**, séduiront notre **regard déjà captivé ?**

Plus loin, les **friches d'un paysage sinistré**, à la **végétation dévastée** par l'**amoncellement de débris**, dénoncent quelques **réalités désolantes...** Notre **Terre est fragile et nous incite au respect !...**

Enfin, le **soleil darde** ses rayons et nous appelle au **grand air !** Découverte de petits **jardins créatifs**, où **tintinnabulent** dans la **brise** du bord de l' **Erdre**, des **mobiles en suspension**, réalisés avec **originalité**, de **bois et céramiques**. Des **nichoires amusants** font un clin d'œil aux **protecteurs des oiseaux...**

Que dire encore, tellement cet immense espace foisonne d'**idées et talents artistiques...**

Je citerais N. Malary : « **La performance technique n'est rien en soi ; le jardin prend vie quand on lui insuffle une partie de soi, de sa personnalité et de son âme !** »...

Ce sont les pieds un peu fatigués, mais **l'esprit envoûté** et des **étoiles colorées plein les yeux**, que nous revenons à la Roche sur Yon...

Eliane

Spéctacle théâtral avec Ze Troup'

1979



Fêtons nos 35 ans

Week-end Théâtre du 24 au 25 Mai 2014

C'est devenu une habitude depuis quelques années, Le Centre Socio Culturel accueille la compagnie **ZeTroup'** pour leur nouveau spectacle.

C'est donc le week-end du 24 et 25 Mai 2014, qu'ils nous ont présenté une pièce de Jean-Pierre MARTINEZ : **Vendredi 13 !**



Devant un public toujours plus nombreux (152 personnes sont venues pendant ce week-end applaudir et encourager les artistes de ZeTroup'), ils se sont produits pour le plus grand plaisir de tous.

Avant de commencer cette nouvelle aventure, le public a été initié par Julie (une nouvelle complice de la troupe) aux rappels des consignes de sécurité qui sont dispensées par les hôtesse de l'air lors des voyages aériens ...

Car le thème de cette nouvelle pièce, tourne autour d'une catastrophe aérienne :

Résumé de cette histoire riche en rebondissements et pleine de surprises :

Christelle et Jérôme ont invité un couple d'amis à dîner dans leur modeste appartement parisien. Patrick arrive seul, effondré ! Il vient d'apprendre à la radio que l'avion qui ramenait sa femme de Mulhouse (une compagnie Low Cost : La Travel Pas Cher Airways !) a disparu en Mer !

Elle devait les rejoindre à son arrivée à Paris ...

Commence alors une longue attente à l'écoute des informations pour avoir plus de précisions sur cette catastrophe...

Dans le même temps, Christelle et Jérôme apprennent qu'ils sont les heureux gagnants de la super cagnotte du loto du vendredi 13 ! Ils viennent de gagner 60 Millions d'Euros !!

Comment ce couple va-t-il gérer cette nouvelle face au désarroi de Patrick car les informations confirment qu'il s'agit bien de l'avion de Nathalie ? Pas facile de cacher sa joie alors que votre ami est au bord des larmes ...



Les rebondissements se succèdent pour arriver à un dénouement assez inattendu... tels qu'il en existe au théâtre !!

Merci aux acteurs pour cette prestation « de haut vol » !

Dans l'attente d'une nouvelle pièce qui pourrait être la suite de celle-ci ??

Une spectatrice

3 jours de randonnées pédestres dans le Médoc

1979



Fêtons nos 35 ans

Week-end de la Pentecôte du 07 au 09 Juin 2014

Cette année le Centre Socio Culturel nous emmène randonner dans le Médoc. Départ très matinal de la Maison de Quartier puisque le rendez-vous est fixé

à 4H30 pour les 51 participants à cette nouvelle édition.

Direction Royan pour la traversée de l'estuaire de la Gironde par le bac. Il fait frais sur le pont, la traversée vers Le Verdon se fait en trente minutes. Nous apercevons dans la brume, le phare de Cordouan. La météo sera peut-être plus clémente que nos 3 jours de l'année dernière ...

1er jour : Le Verdon - Soulac : A notre arrivée au port du Verdon sur Mer, nous sommes accueillis par des randonneurs de l'ASPTT Bordeaux.

Ils nous guideront pendant ces trois jours. Après une petite collation (café, brioche), le groupe pour la « grande randonnée » se met en marche en direction de Soulac. Au programme de cette première journée, randonnée en bord de mer à travers les dunes et la forêt. La journée s'annonce belle et chaude, un peu de fraîcheur dans la forêt ne nous fera pas de mal... A midi, nous retrouvons le groupe de la petite randonnée pour prendre en commun le repas. Henri, un de nos guides bordelais a prévu l'apéritif (vin moelleux)



très frais et surtout très apprécié !! Il nous faut repartir car la route est encore longue. Nous longeons la côte et découvrons les ravages des dernières tempêtes, certains pans de la côte rocheuse se sont affaîssés et certaines habitations sont menacées de destruction. Un peu plus loin, c'est un immeuble entier qui a été vidé de ses propriétaires car il menace de « tomber » à la mer ! Nous traversons Soulac, ville avec ses 500 villas des années 30. Une pause à la Basilique Notre Dame de la fin des terres, étape des chemins de Saint Jacques de Compostelle, une pureté de l'art roman, elle est classée au patrimoine de l'Unesco. Après cette jolie

balade, nous reprenons le car pour rejoindre Montalivet, notre lieu d'hébergement.

2ème jour : Saint Estèphe - Pauillac : Le programme de cette journée est « alléchant » car nous allons traverser de grandes propriétés viticoles aux noms évocateurs : Château Margaux, Le Cos l'Estournel. Nous aurons l'autorisation de pique-niquer dans la propriété du Château Mouton Rothschild mais nous n'aurons pas accès aux caves pour une dégustation ... Dommage !!



3ème et dernier jour : Bordeaux : Pour cette ultime journée de randonnée, nous allons découvrir le centre ville de Bordeaux. C'est notre premier Trekking City (randonnée en ville !). Accueil sur la Place des Quinconces par nos guides bordelais avec café et cannelés « maison » confectionnés par Patricia. Pour faciliter notre visite de la ville, 2 groupes sont formés. Le premier est emmené par Henri, le second partira avec Patricia. Nos 2 guides sont passionnés d'Histoire et ils nous enchantent par leurs connaissances. Notre itinéraire passera par les quais et les entrepôts rénovés avant de rejoindre le centre ville. Traversée du quartier de Mériadeck, le triangle d'or avant de pique-niquer sur l'esplanade Charles de Gaulle. L'après-midi, nous continuons notre parcours urbain le long des quais. Pour les plus « courageux », traversée du miroir d'eau situé en face de la Place de la Bourse. Puis c'est l'arrivée au car. Il est 15H30 et nous devons penser au retour ! Une dernière collation et nous remercions nos hôtes pour ces 3 jours magnifiques. Nous espérons accueillir leur groupe de rando en Vendée en 2015 ou 2016 pour leur faire découvrir notre belle région.



Mots croisés n° 60

	1	2	3	4	5	6	7	8	9	10
1										
2										
3										
4										
5										
6										
7										
8										
9										
10										

Horizontalement : 1. Réprimandes. 2. N'accepte pas de délai. 3. En pente pour border. Début de sac de toile à courroie. 4. Grand club français. Début de première vertèbre du cou. 5. Dissipe les craintes. 6. Commence un pays d'Europe. Canaille et racaille mais seulement son début. 7. Souvent agréable à boire. Entendre.. 8. En titre. Adverbe d'infériorité. 9. Second degré. Court prénom sans son « L » initial. Dégouline. 10. Qui n'est pas authentique.

Verticalement : 1. Rendra possible ou légitime. 2. Rendre tragique. 3. Consonnes d'une araignée. Poisson de Méditerranée. 4. Futurs pousins. A Marseille. 5. Points cardinaux. Siège. 6. Soudure. Arme à flèches. Pas ailleurs. 7. Chef-lieu de canton sur la Durance. 8. Ancien souverain dépourvu du « R » final. Adverbe d'égalité. 9. Petit mot qui en dit long. Rapport de cercle. Organisation européenne. 10. Ville d'Espagne liée à la Principauté.

Solution page suivante

Blagues

Un homme demande deux places pour aller au théâtre.
- c'est pour Roméo et Juliette ? demande la caissière
- non c'est pour ma femme et moi.



- Dis ce manteau de fourrure est très beau mais t'as pas honte qu'un animal innocent paie pour tes caprices ?
- Et depuis quand défends-tu mon mari ?



Marie-Chantal en larmes parle avec sa bonne.
- quelle honte ! Jean-Edouard mon mari me trompe avec sa secrétaire.
- ne pleurez pas, madame, il vous a dit ça pour me rendre jalouse.

Agenda



Solution mots croisés

LES VIRADES DE L'ESPOIR



Au Poiré sur Vie
Dimanche 28 septembre 2014

Apportez votre soutien à l'association
Vaincre la Mucoviscidose

Donnez votre souffle à ceux qui
en manquent !

Venez nombreux, marcher, pédaler,
courir ...

Egalement des animations tout au long
de la journée

1 2 3 4 5 6 7 8 9 10

1	A	D	M	O	N	E	S	T	E	S
2	U	R	G	E	N	T	I	S	T	E
3	T	A	L	U	S		S	A	C	O
4	O	M		F		A	T			D
5	R	A	S	S	U	R	E			E
6	I	T	A			C	R	A	P	U
7	S	I	R	O	P		O	U	I	R
8	E	S		M	O	I	N	S		G
9	R	E			U	C		S	U	E
10	A	R	T	I	F	I	C	I	E	L

SACOCHE

ATLAS

CRAPULE
ITALIE

LUC

M
Y
G
A
L
E

T
S
A
R

Stage cuisine du 21 au 25 juillet 2014



Fête de fin d'année au Ludobébé

